

TENDENCIAS

CIENCIAS INFORME

La inteligencia del delfín no lo salva de sus amenazas

Biólogos y ambientalistas del país presionaron para que se derogara una resolución que los ponía en peligro.

Por VANESA DE LA CRUZ PAVAS

Antes de comenzar esta nota vamos a hacer un ejercicio. Primero, lea completo este párrafo: Mire a su alrededor, justo donde está, independiente de si es su casa, su lugar de trabajo, la calle o cualquier otro espacio. Observe cada pared, cada objeto que lo rodea, cada persona o cada ser vivo que está cerca a usted. Imagine que necesita recorrer muy rápido el lugar, varios metros, para llegar al otro lado, pero todo eso con los ojos cerrados. Con honestidad, ¿cree que lograría hacer ese viaje sin tropezar con nada?, ¿sin chocar con alguna pared, con su hijo que pasó corriendo o con su mascota que, de imprevisto, se le acercó?

Un delfín puede hacerlo sin dificultad. Puede reconocer, aunque esté a 30 metros de distancia, cada objeto que se le acerca, su forma, incluso su material (si es plástico, madera, metal...).

Es así, de hecho, como los del río Amazonas logran nadar entre árboles cuando llega la temporada de lluvias y los bosques se inundan. Lo hacen como si sus aletas fueran alas y volaran, como si el agua fuera aire y ellos fueran unos bailarines ágiles.

Esto lo logran, tanto los de río como los marinos, gracias a la ecolocación, una facultad de algunos mamíferos que les permite explorar su ambiente, buscar sus presas y comunicarse a través de un sonido y su eco que, en el agua, viaja 4,5 veces más rápido que en el aire.

Por eso, se ha dicho que son unos de los animales más inteligentes y se les compara, con frecuencia, con el humano. Sin embargo, esta característica es solo una de las muchas que los hacen animales especiales y que obliga a su protección, pues están amenazados.

Importancia y amenazas

Un hecho prendió las alarmas de la conservación y de los ambientalistas este año: la Autoridad Nacional de Acuicultura y Pesca (Aunap)

ANTECEDENTES

LA PESCA AFECTA DE FORMA INDIRECTA

La Aunap emitió la Resolución 2041 del 18 de agosto que permitía la pesca de atún cerca de Malpelo, en el Distrito Nacional de Manejo Integrado. Aunque esta decisión no afectaba de forma directa a los delfines, estos cetáceos tendrían daños colaterales pues viajan junto con el atún y podrían ser cazados accidentalmente. El ambientalista y profesor de la U. Javeriana, *Camilo Prieto*, publicó en Twitter que, además, “la Resolución es irregular porque la Aunap no tiene competencia sobre el manejo de delfines ni sobre su área”, e instó al MinAmbiente a tomar acciones frente al caso. El ministro, *Rodolfo Zea*, ordenó derogarla.

“Si podemos tener los tejidos del animal, podemos saber de contaminantes o compuestos de los plásticos”.

NATALIA BOTERO ACOSTA
Directora de la Fundación Macuáticos

emitió una resolución que permitía la pesca de atunes cerca del Santuario de Fauna y Flora Malpelo. Decisión que, inevitablemente, ponía en riesgo a los delfines.

Grupos de biólogos y ambientalistas usaron las redes sociales para solicitar a los ministerios de Agricultura y Medio Ambiente actuar contra esta resolución y, finalmente, el Ministerio de Agricultura ordenó a la Aunap que la derogara.

Aún así, es mucho lo que el país y el mundo deben hacer en materia de conservación para proteger a estos mamíferos porque son los que controlan, al ser depredadores, la reproducción de otras especies que pueden convertirse en plagas.

Según *Natalia Botero Acosta*, bióloga y directora de la Fundación Macuáticos Colombia, “si los delfines no estuvieran, se alteraría toda la dinámica que ya está establecida en el mar”.

Son, además, una especie indicadora: permiten conocer el estado de un ecosistema de una manera fácil, más rápida. “Si podemos tener acceso a los

tejidos del animal, por ejemplo, podemos mirar contaminantes, carga toxicológica, sustancias o compuestos asociados a los plásticos y, de ese modo, extender conclusiones y entender cómo esto puede afectar a las demás especies”.

Los delfines han sido históricamente cazados por su carne y sus grasas, utilizadas por ejemplo en lámparas de aceite o para cocinar, pero hoy en día su principal amenaza es la pesca comercial de otras especies, como el atún, pues quedan enredados en redes y demás equipos.

Sumado a esto, son víctimas de embarcaciones, colisionan con estas, son perseguidos por turistas, y la contaminación de sus aguas y ecosistemas los afecta directamente, como aquella por plástico, mercurio, plomo y otros químicos.

¿Los más inteligentes?

Botero Acosta explica que aunque es bien comentado que son animales inteligentes, ella mantiene sus reservas “porque es un concepto difícil de medir, incluso para nuestra misma especie. Muchos animales en cautiverio, bajo el cuidado humano, han logrado avances en temas cognitivos”.

Los nariz de botella, por ejemplo, son capaces de reconocer su propio reflejo en un espejo, “lo que sería una capacidad cognitiva sofisticada”.

Los delfines pueden también, según algunos estudios, comunicarse a partir de señales acústicas. Cada uno tiene su “signature whistle” o su señal o sonido propio,

CONOZCA EN DETALLE A LOS DELFINES

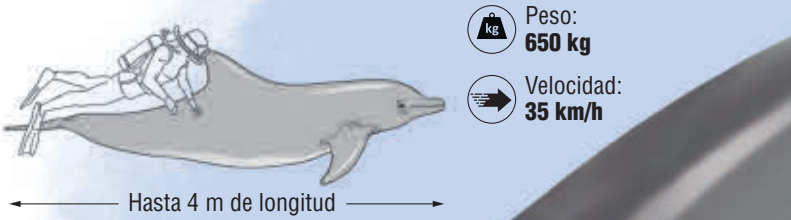
Son un tipo de mamíferos cetáceos pertenecientes a la familia Delphinidae y una de las 80 especies de cetáceos que existen en el mundo.

Hay dos tipos de delfines:



EL MÁS CONOCIDO

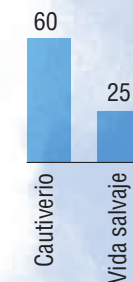
El delfín mular, tursón o nariz de botella (*Tursiops truncatus*) es una especie de cetáceo odontoceto de la familia Delphinidae. Con frecuencia se encuentra en cautiverio y es de naturaleza sociable.



Aleta dorsal

Hábitat
Altamar, lagunas, puertos y bahías

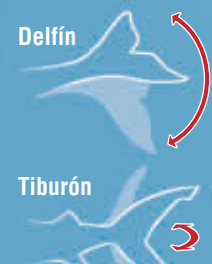
Edad máxima En años



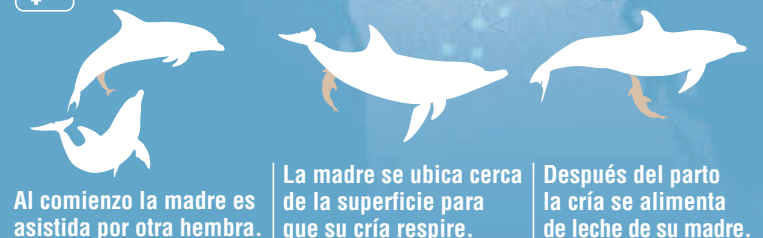
Su dieta
Peces
Crustáceos
Calamares

LAS ALETAS CAUDALES

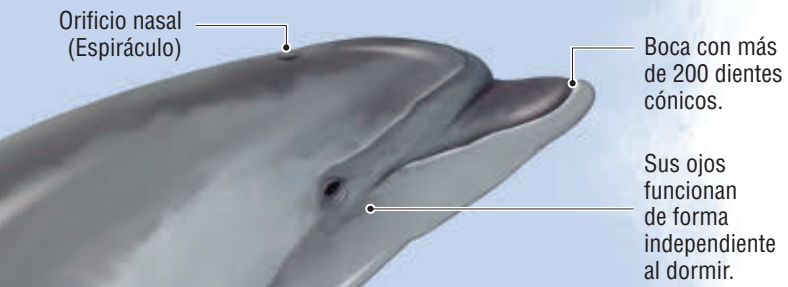
Las de los delfines tienen un movimiento diferente a las de los peces.



EL PARTO DE UN DELFÍN



ZONAS DONDE HABITAN ESTOS MAMÍFEROS



ALGUNAS ESPECIES EN EL MUNDO
Longitud aproximada

Esqueleto: Cráneo, Falanges, Costillas, Columna vertebral, Cola.

Aleta pectoral (para maniobrar).

Risso	3,5 m
Rosado*	2,8 m
Pigmeo	2,6 m
Fraser	2,6 m
Boliviano	2,3 m

*Es el delfín de río más grande del mundo y el único que puede mover el cuello.

“Equipos técnicos revisarán la resolución para tener la certeza de que estamos protegiendo a los delfines”.

RODOLFO ENRIQUE ZEA
Ministro de Agricultura

“Si los delfines no estuvieran, se alteraría toda la dinámica que ya está establecida en el mar”.

NATALIA BOTERO ACOSTA
Directora de la Fundación Macuáticos

algo así como el nombre o la huella de cada uno.

Sus interacciones sociales también ayudan en el desarrollo cognitivo, “ese sería el motor de su complejidad, esos vínculos y conexiones. En bahía Shark, Australia, por ejemplo, hay delfines que forman alianzas entre machos que van y secuestran a una hembra para aparearse repetidamente con ella, un comportamiento agresivo”.

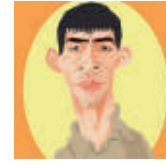
Son, además y a propósito, uno de los pocos animales que se aparean por razones diferentes a la reproducción. Sumado a esto, dejan en evidencia su inteligencia demostrando su ingenio y capacidad de adaptarse al entorno para alimentarse. Algunos desprenden esponjas marinas y las ubican en su hocico para protegerse mientras buscan peces en la arena, otros nadan a velocidades de hasta 32 kilómetros por hora en círculos para crear cortinas de lodo que obligan a los peces a saltar casi que directo a sus bocas, otros acorralan los bancos de anchoas...

A través de ecolocación logran comunicarse, pero también “ver” a partir de sonidos y ecos, saber qué objetos tienen cerca y pueden, incluso, espiar o enterarse de lo que los otros delfines están detectando. Aún así, no hay pruebas concluyentes que definan o comprueben que lo que los delfines hacen es un tipo de lenguaje.

Finalmente, aunque la resolución ya no es efectiva (ver Antecedentes), el peligro sigue vigente y la protección a los delfines debería ser hoy, según expertos, una prioridad en el país ■

CRÍTICA

OSWALDO OSORIO
Comunicador social periodista, historiador y crítico de cine



Tantas almas, de Nicolás Rincón Gille. Colombia distópica

En Colombia los ríos y la violencia están trágicamente ligados. El río de las tumbas de *Julio Luzardo* (1964) nunca se ha detenido y largamente conecta con este río en el que don José busca a sus hijos en esta película silenciosa, bella y luctuosa, donde los muertos no tienen paz y no dejan en paz a los vivos.

El director *Nicolás Rincón Gille* ya venía preparando el universo que nos descubre en esta ficción con su trilogía documental *El campo hablado*, compuesta por *En lo escondido* (2007), *Los abrazos del río* (2010) y *Noche herida* (2015), tres películas que viajan a lo profundo de las víctimas del conflicto armado colombiano, todos ellos campesinos y en diferentes momentos de su estado de pérdida y resiliencia.

En esta historia, el oficio de pescador de don José cobra otra macabra dimensión en el gran fresco de esa Colombia distópica que Rincón Gille recrea. No es ya un río de peces, es el vertedero de un país sin Estado, como un mundo de un oscuro futuro que en este territorio ya se vive hace décadas, pero que se recrudesció especialmente en la nefasta época del paramilitarismo. Fueron un mundo y una época dominados por el capricho de las armas y la coacción de las listas negras.

La película, en principio, está contada como una suerte de “river movie”, donde este viejo pescador atraviesa esa región de prohibiciones y miedos. El amplio formato de la imagen se ajusta a la horizontalidad del río y el murmullo del paisaje acompaña los largos silencios de este hombre de voz queda, cuando escasamente habla. Esa inmensidad visual y ribereña se imponen como una imposibilidad a la búsqueda de ese cuerpo que le falta a este afligido padre.

Cuando don José abandona el río, se adentra en un espacio aún más distópico, el de un pueblo con la mirada clavada en el piso por el miedo, el secretismo y ese paraestado siempre vigilante y amenazador que se adueñó de las calles. Pero nada de esto es un obstáculo para una de estas tantas víctimas que no se resignan a dejar de buscar a los suyos y, si acaso lo hacen, no se resignan a no quedar con alguna mínima constancia material de su pérdida. Porque los muertos solo están muertos cuando hay un vestigio de su desaparición.

Con esta obra *Nicolás Rincón Gille* nos sumerge en un contexto que, aunque no lo parezca, muy pocas películas han tocado, mucho menos con la intensidad y detenimiento con que esta lo hace, mostrándonos a este padre que es todos los padres víctimas del conflicto, esta ausencia de Estado que le cedió buena parte del territorio a todo tipo de violencias y este río nacional por el que desde hace décadas flotan y bajan los muertos ■

FOTONOTICIA EL BALLET FOLCLÓRICO DE LA UNIVERSIDAD DE GUADALAJARA EN ESCENARIO VIRTUAL



En el Facebook oficial del Teatro Mayor Julio Mario Santo Domingo y en la página www.teatrodigital.org puede ver, hasta el 23 de septiembre, el espectáculo *Corazón de México*. FOTO **CORTESÍA**



EN DEFINITIVA

Los delfines son fundamentales en el equilibrio ecosistémico. La pesca de otras especies es una de sus principales amenazas, pues quedan atrapados en las redes y demás equipos.

9 m
de largo mide el delfín más grande: la orca o ballena asesina.

1,3 m
de largo mide el más pequeño: el delfín de cabeza blanca.

